



G



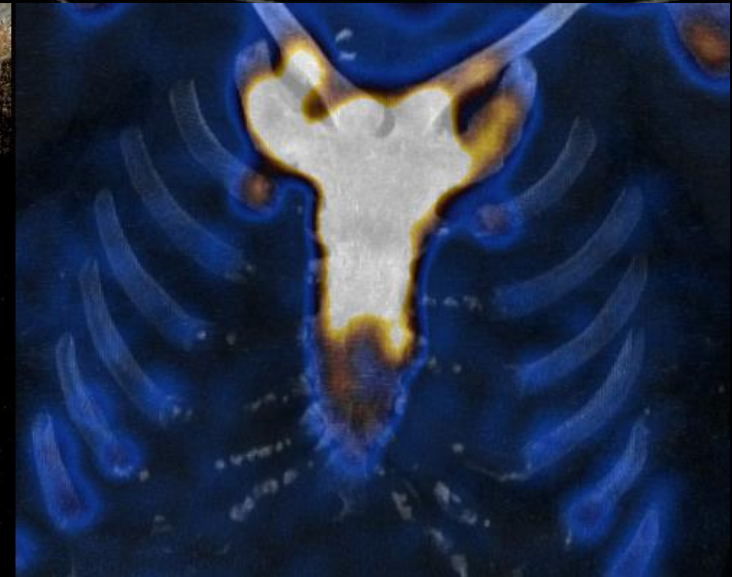
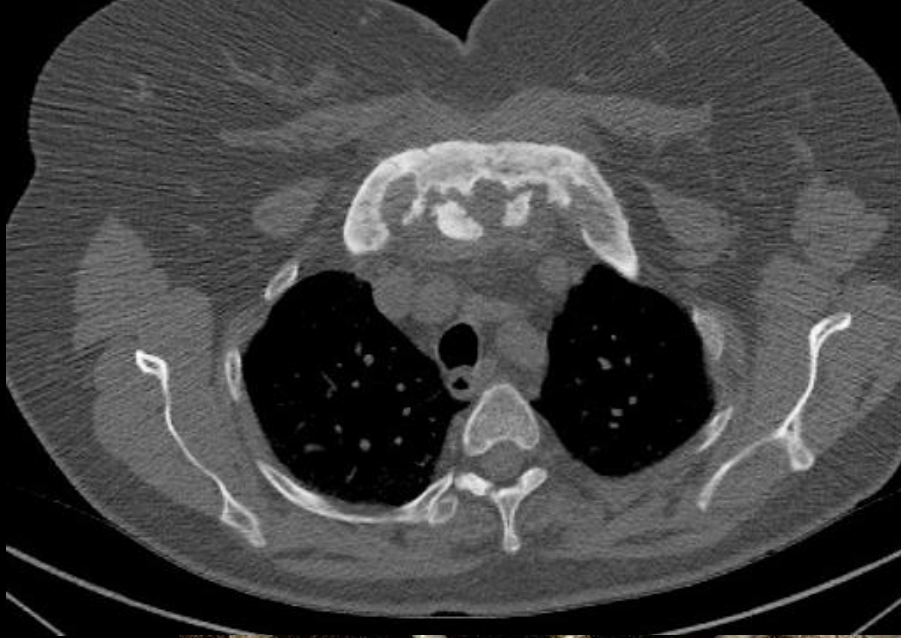
G



**une image pathognomonique  
(syn.: "à la Tante Minnie")  
...de circonstance !**

obs. Erwan Gabiache CCA  
Oncopôle Toulouse

quel est le nom de cette image scintigraphique ;  
quelle est sa signification !



cette image est appelée "signe de la tête de taureau" (bullhead sign)



elle correspond à une **"hyperostose sterno-costo-claviculaire"** et s'observe dans un syndrome décrit par le Professeur Marcel-Francis Kahn en 1987, sous l'acronyme **SAPHO**, avec **S** pour synovite, **A** pour acné, **P** pour pustulose palmo-plantaire, **H** pour hyperostose et **O** pour ostéite

Le Professeur **Alain Gaucher** éminent rhumatologue nancéien (et titulaire du CES d'électroradiologie) , qui a enseigné la radiologie ostéo-articulaire à l'Oncle Paul avait immédiatement suggéré un meilleur acronyme; avec humour et culture humaniste

au sens vrai du terme : **LESBOS** avec  
L pour ligamentite , E pour enthésopathies ,  
S pour synovite, B pour bursite et OS pour ostéite

L'importance de l'**enthésopathie** qui est l'élément physiopathologique **déterminant et spécifique** de ce type de rhumatisme axial ossifiant et ankylosant aurait dû faire **préférer LESBOS à SAPHO**

Poèmes interdits Charles Baudelaire

## Lesbos

Mère des jeux latins et des voluptés grecques,  
Lesbos, où les baisers, languissants ou joyeux,  
Chauds comme les soleils, frais comme les pastèques,  
Font l'ornement des nuits et des jours glorieux  
Mère des jeux latins et des voluptés grecques,

Lesbos, où les baisers sont comme les cascades  
Qui se jettent sans peur dans les gouffres sans fonds,  
Et courent, sanglotant et gloussant par saccades,  
Orageux et secrets, fourmillants et profonds  
Lesbos, où les baisers sont comme les cascades !

Lesbos, où les Phryniés l'une l'autre s'attirent



Le sommeil Gustave Courbet

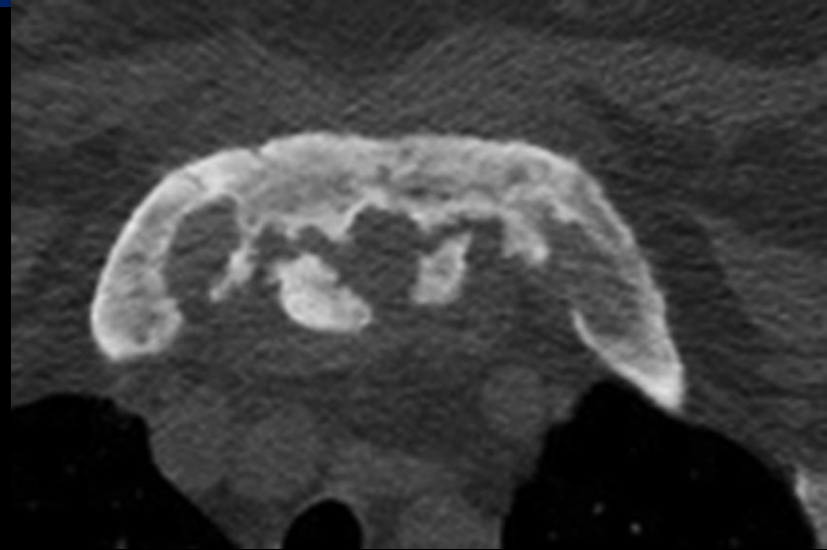
# l'hyperostose sterno-costo-claviculaire

-touche des adultes jeunes ou d'âge moyen, elle est rarement observée après 60 ans

-cliniquement elle se traduit par une tuméfaction chaude et progressivement douloureuse au niveau du plastron sternal, limitant les mouvements,

-les os plats comme les ilions, les mandibules et le rachis peuvent être atteints

-radiologiquement, les éléments squelettiques atteints sont le siège d'une ostéosclérose qui touche également l'ossification périostée, les enthèses et les tissus mous périarticulaires



-l'atteinte cutanée revêt généralement l'aspect de **pustulose palmo-plantaire**, de psoriasis pustuleux palmo-plantaire ou d'acné sévère de type **acné conglobata** ou d'**acné fulminante**. L'association à une **hidrosadénite suppurée** (maladie de Verneuil) est décrite

-les manifestations cutanées peuvent être décalées de plusieurs décennies par rapport aux manifestations ostéoarticulaires thoraciques; **généralement elles les précèdent de 2 ans**

-d'autres atteintes peuvent se manifester: syndrome des défilés thoraco-brachiaux, thrombose de la veine sous clavière, syndrome cave supérieur, uvéite



pustulose palmo-plantaire



arthro-ostéite pustuleuse  
sd de Sonozaki



acné fulminans

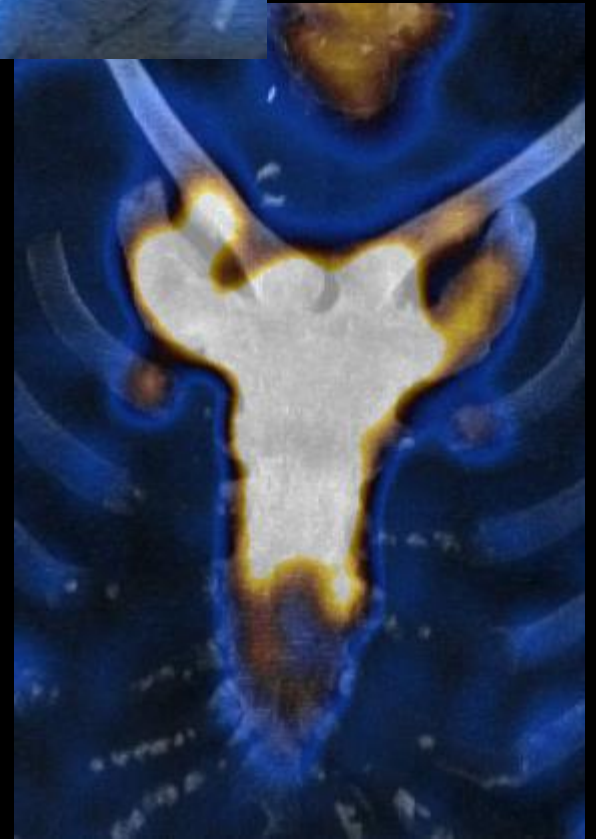
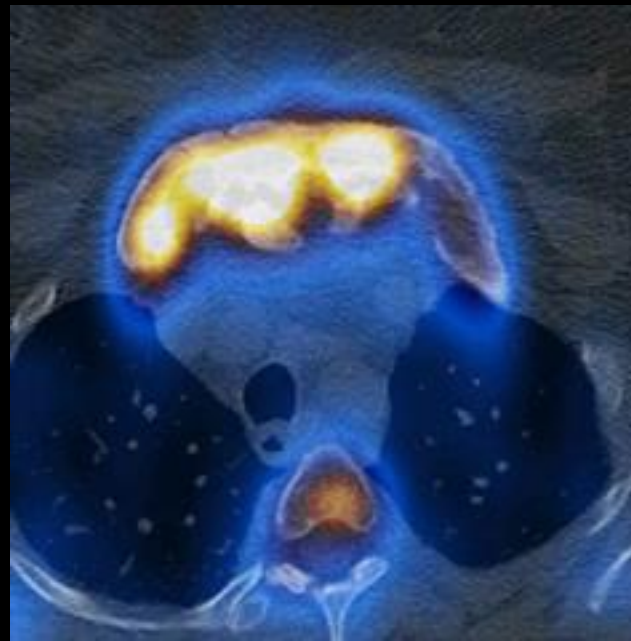
-le diagnostic peut être fait par la scintigraphie osseuse aux diphosphonates marqués au  $^{99m}\text{Tc}$

-l'image traduit l'atteinte inflammatoire des extrémités des clavicules et du manubrium sternal.

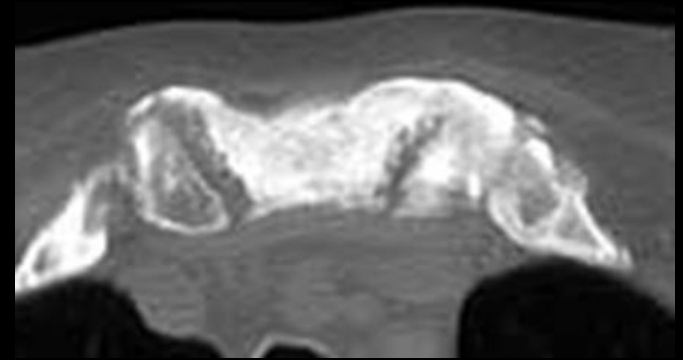
**L'aspect est pathognomonique**

-toutes les méthodes d'imagerie peuvent fournir des images de valeur diagnostique : échographie , CT et IRM

-la biologie est pauvre: NF normale ou légèrement augmentée, petite élévation de la CRP

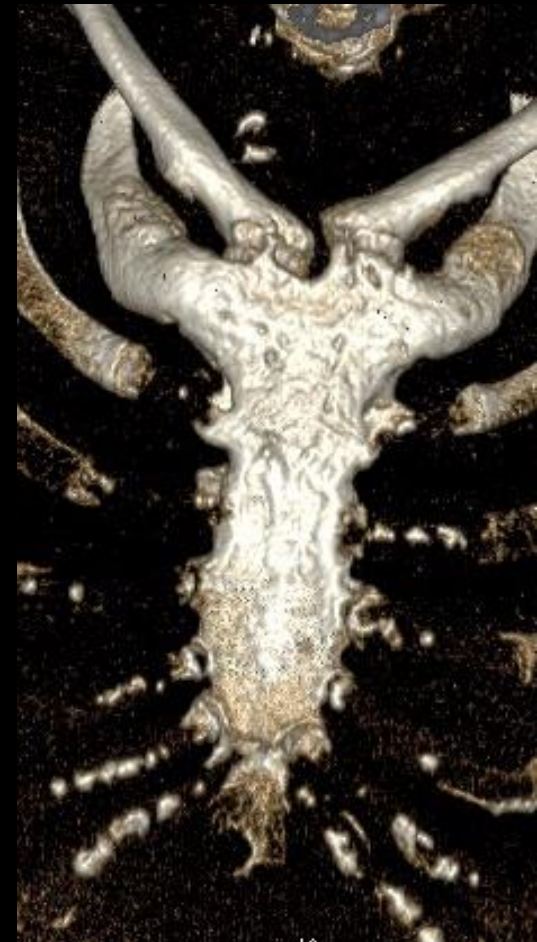


-**Propriobacterium acne** a été isolé dans de nombreux cas et serait à l'origine de cette "ostéite" par un mécanisme auto-immun. Un excès de TNF alpha serait également incriminé



-**HLA B27** est souvent présent chez les patients, comme dans les autres spondylarthropathie. L'association à une MICI ou à une maladie cœliaque est fréquente

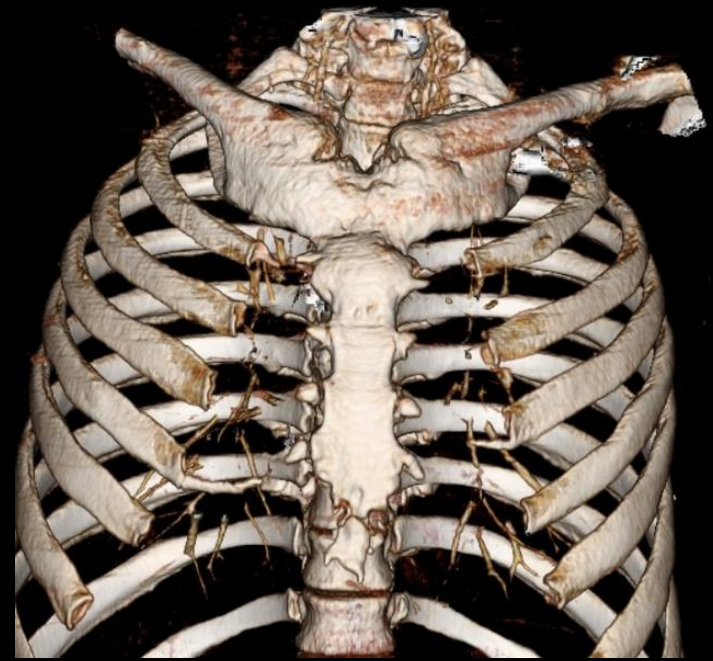
-Le syndrome SAPHO appartient au groupe des spondylarthropathies inflammatoires " qui sont des pathologies "réactionnelles" résultant de l'intrusion initiale d'un agent infectieux " opportuniste ", ayant secondairement suscité, surtout pour des raisons génétiques, une réponse persistante et inappropriée du système immunitaire.



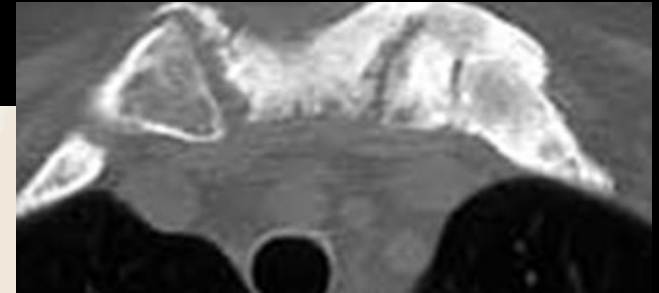


--le traitement fait appel aux AINS dans les formes peu sévères , à certains diphosphonates, exceptionnellement aux corticoïdes , et maintenant aux antiTNF alpha .L'antibiothérapie prolongée (azithromycine) a été proposée

-les principaux diagnostics différentiels sont la maladie de Paget et, dans les formes autres que hyperostose sterno-costo-claviculaires , notamment les ostéomyélites multifocales chroniques, les tumeurs osseuses malignes primitives ou secondaires



<http://dx.doi.org/10.1594/ecr2011/C-1815>



## Le syndrome SAPHO

*Ostéomyélite multifocale chronique récidivante  
Spondylarthrite hyperostosante pustulo-psoriasique*

## take home message

l'image de "tête de taureau" en scintigraphie osseuse est caractéristique de l'"hyperostose sternocosto-claviculaire" (HOSCC), forme la plus typique de l'atteinte osseuse du syndrome SAPHO (ou mieux, du syndrome LESBOS d'A. Gaucher !)

les aspects scanographiques de l'hyperostose sternocosto-claviculaires sont eux aussi quasi pathognomoniques ; seule la maladie de Paget pourrait prêter à confusion mais elle est l'apanage du sujet de plus de 60 ans , à l'inverse de l'HOSCC ,rare après cet âge

bon séjour à Chicago pour celles et ceux qui assistent au congrès de la RSNA 2014

