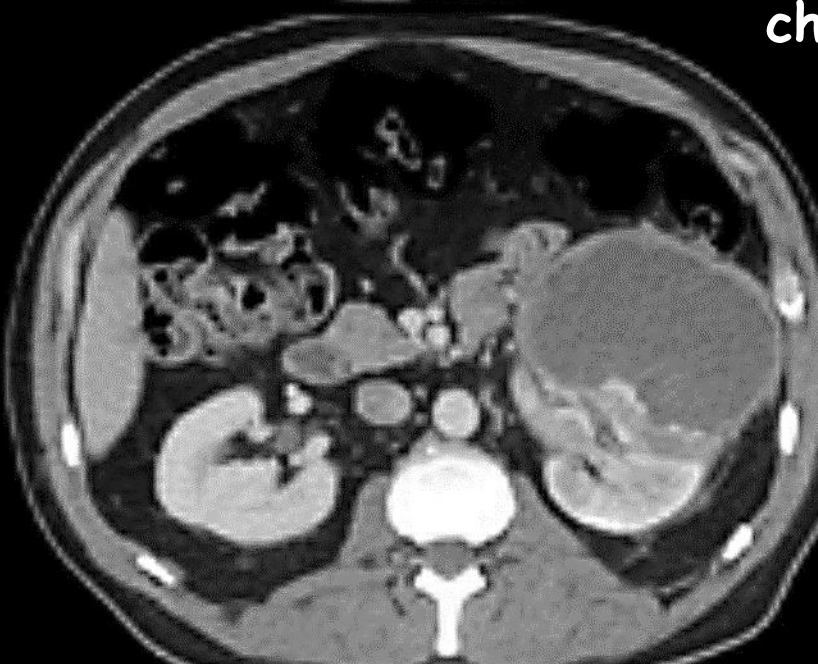
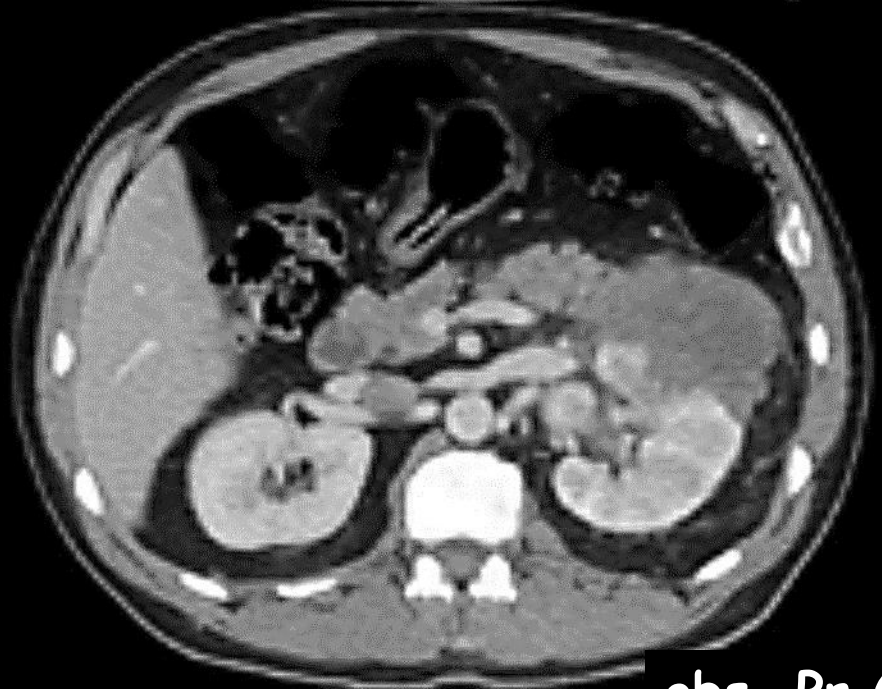
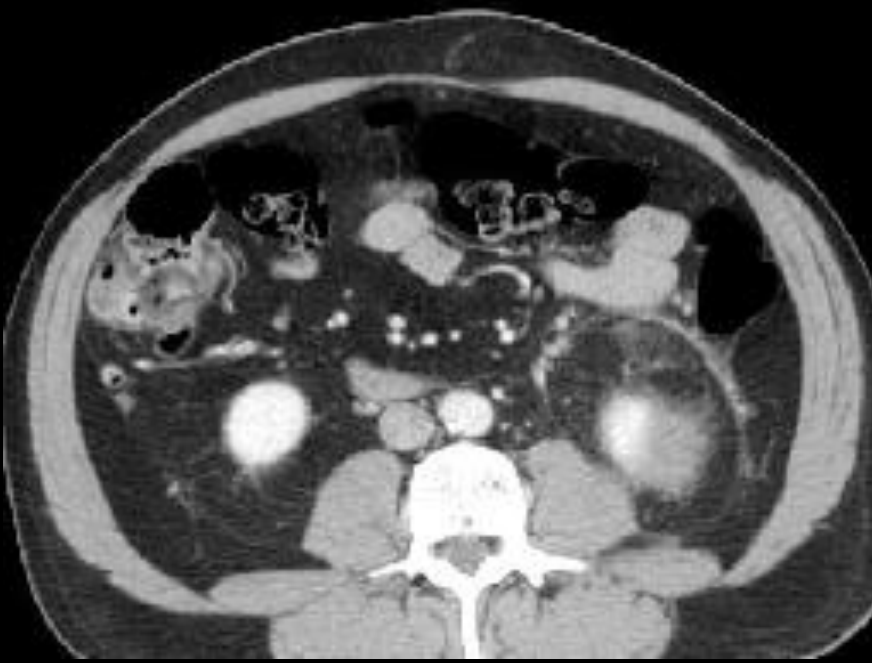
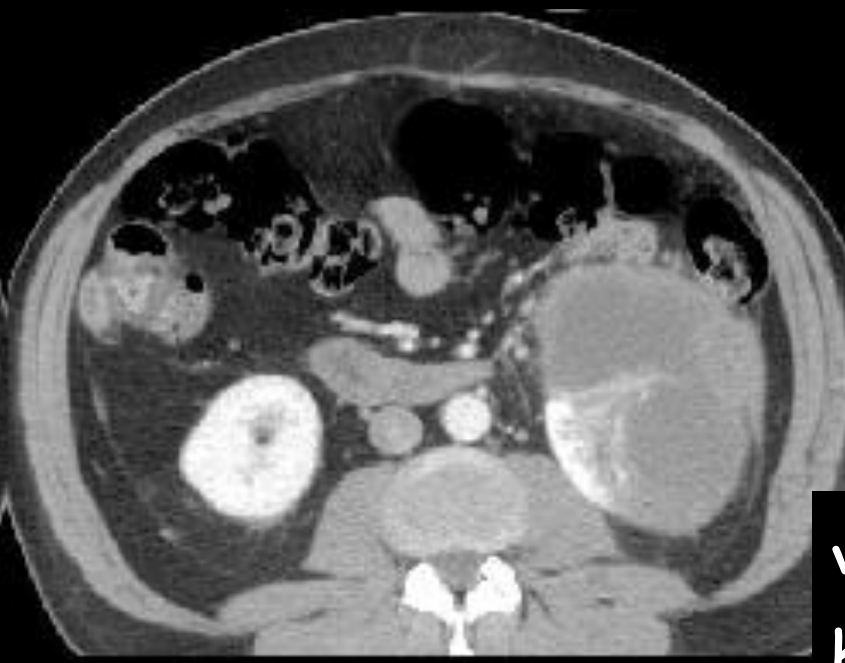
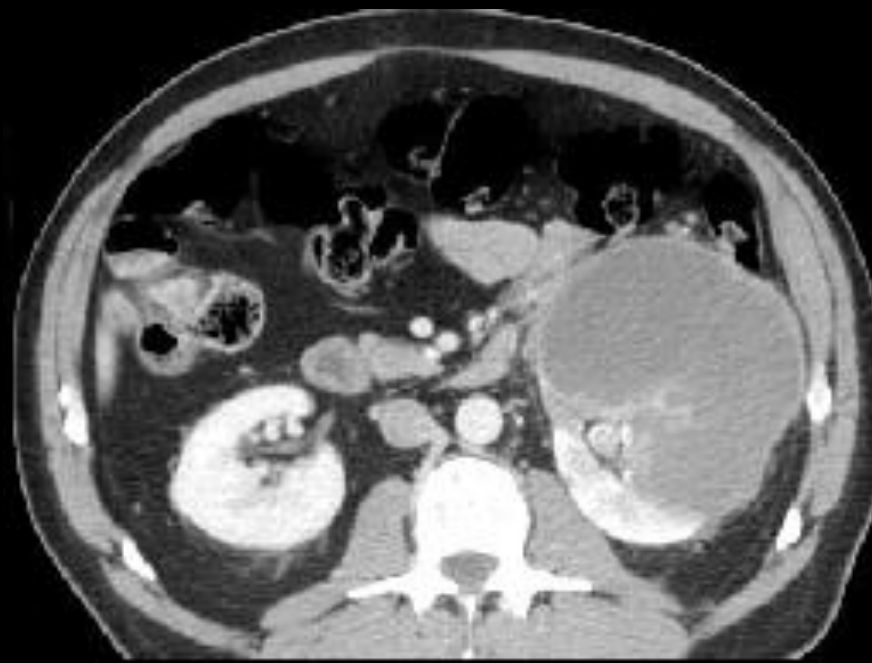


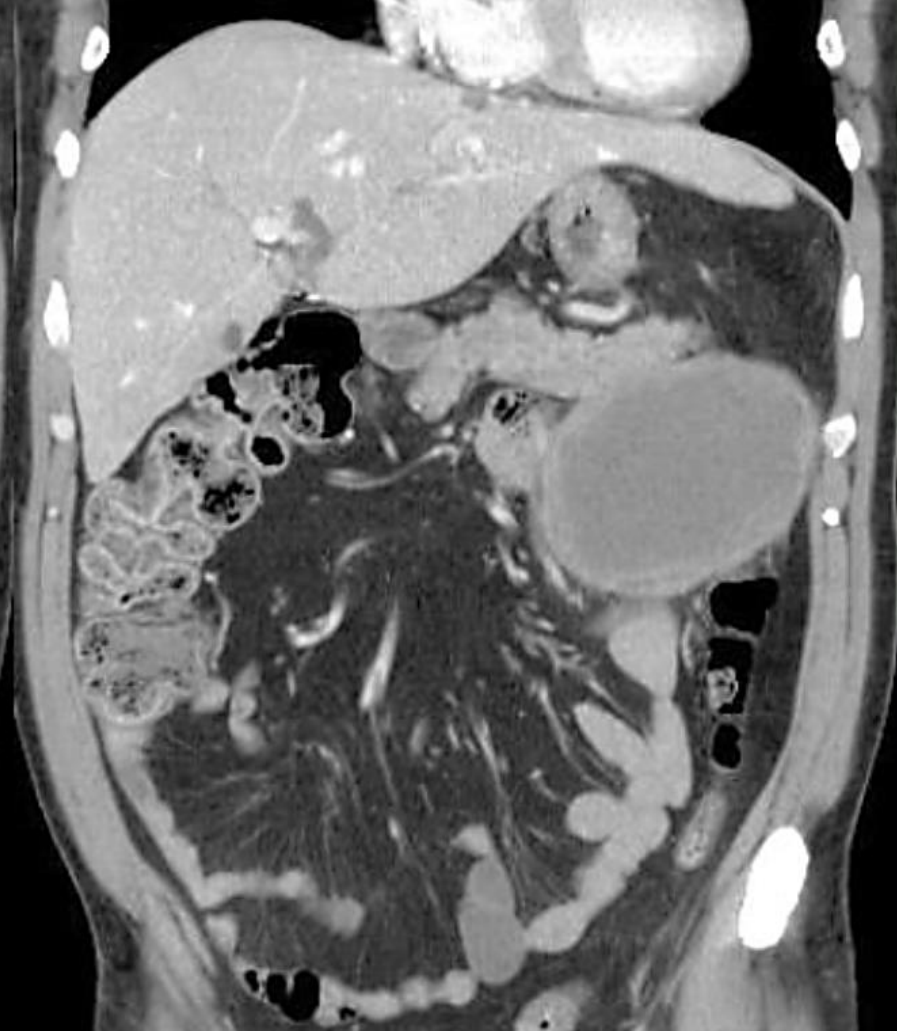
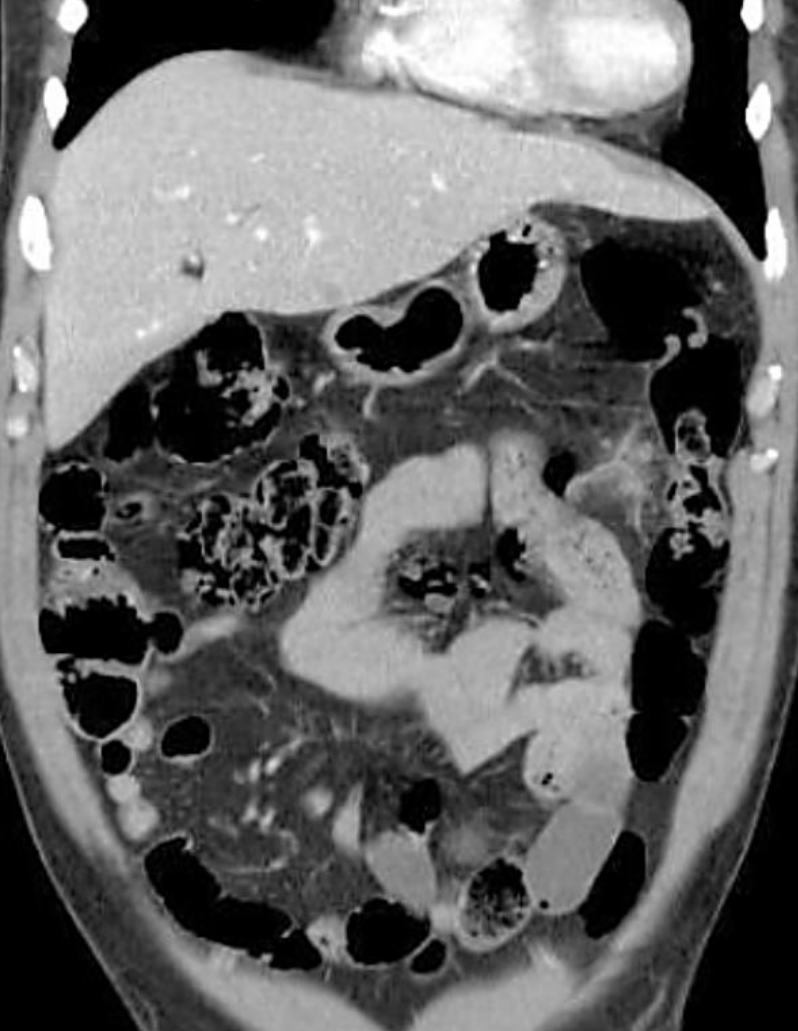
hématurie macroscopique
chez un homme de 53 ans

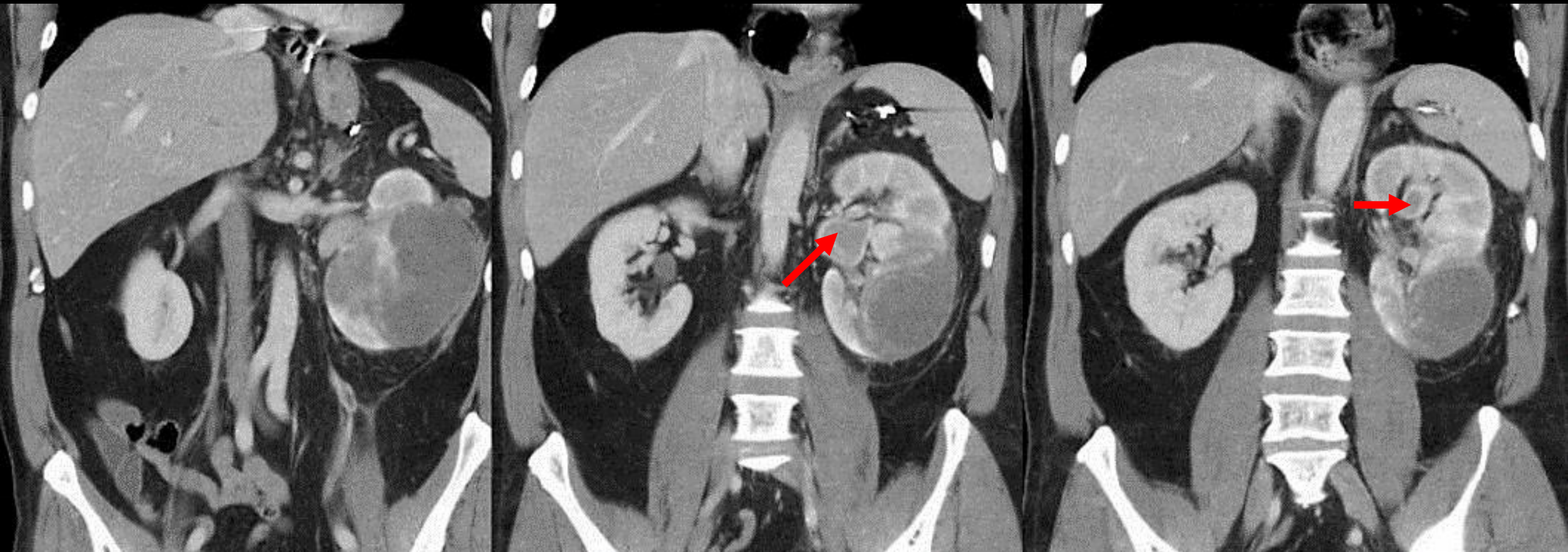


obs. Pr Gérard Schmutz CHU Sherbrooke Ca



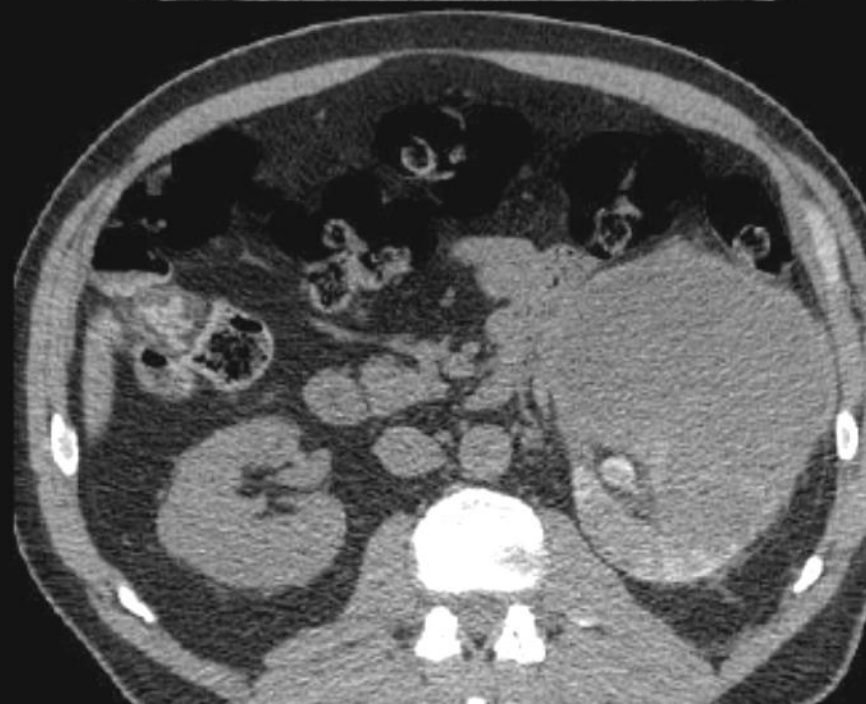
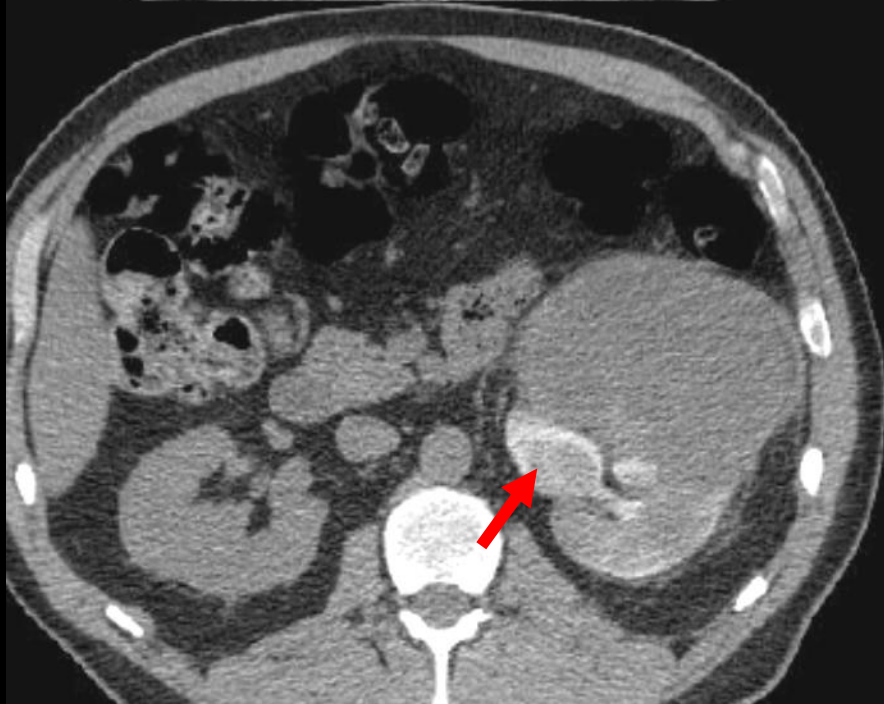
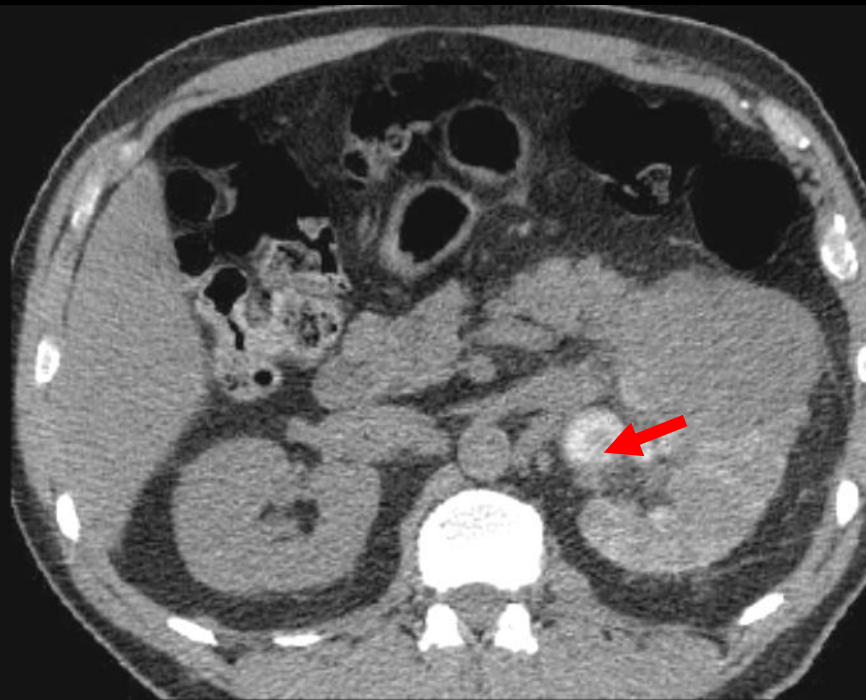
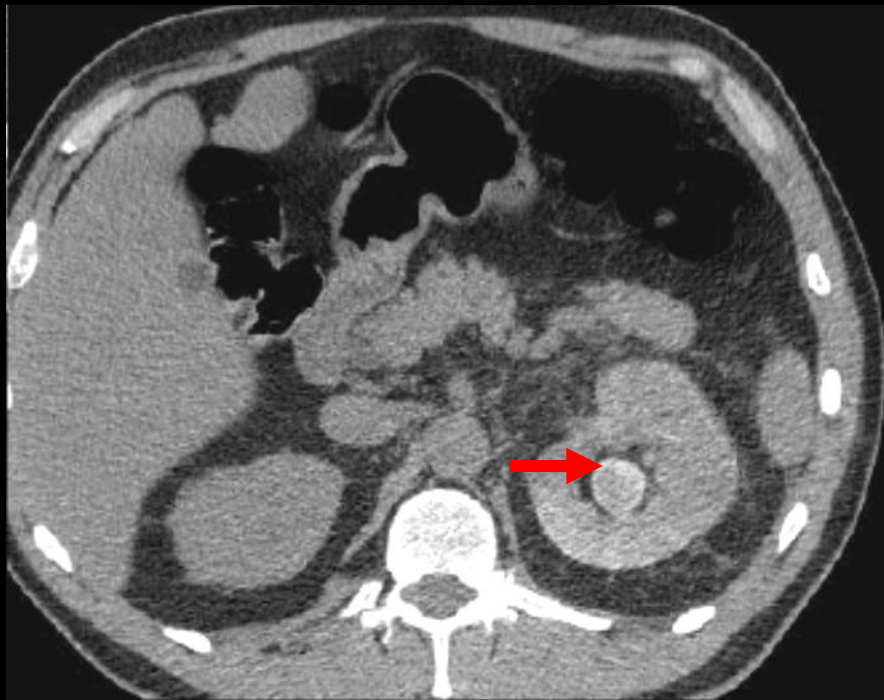
**volumineuse masse tumorale
kystisée du rein gauche
cernée d'une pseudo-capsule
sur son contour externe mais
infiltrant le parenchyme sur
son bord interne**



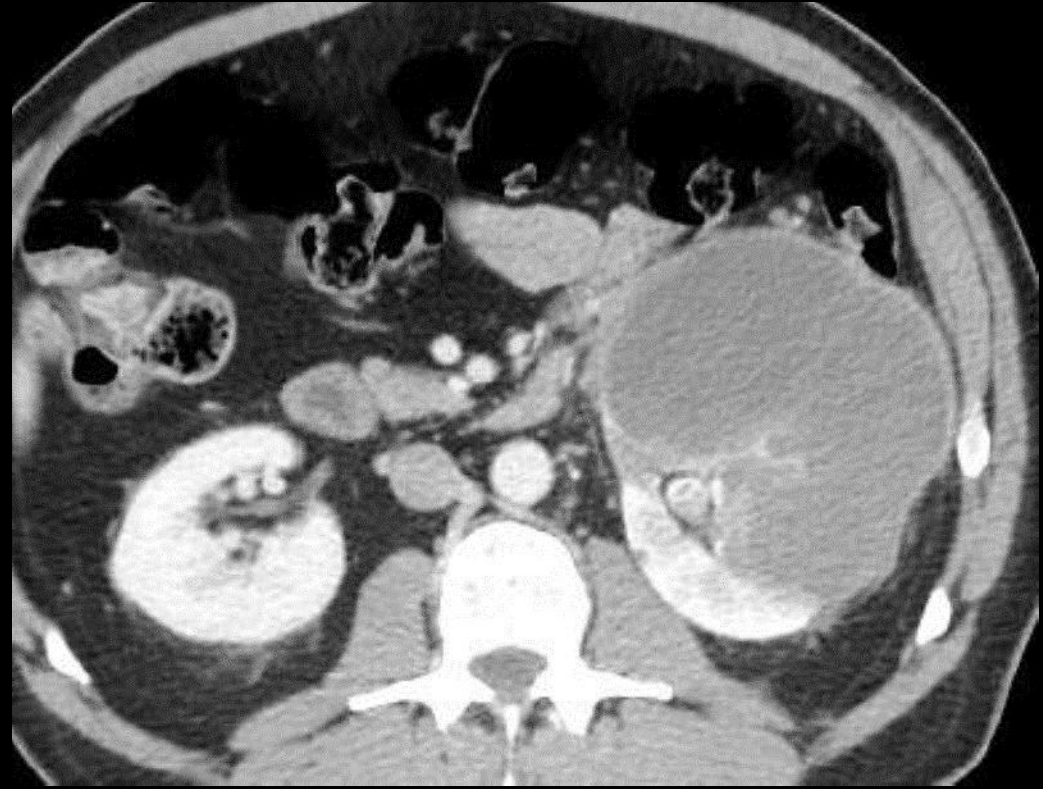
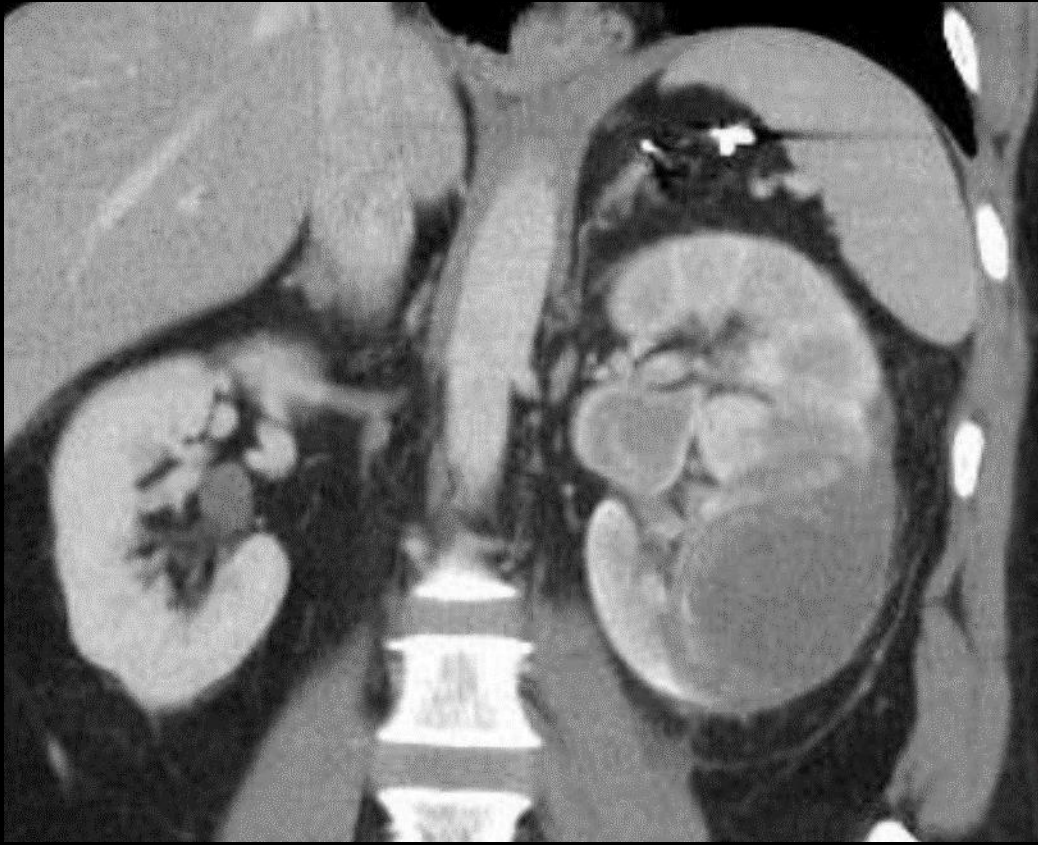


volumineuse masse tumorale kystisée du rein gauche cernée d'une pseudo-capsule sur son contour externe mais infiltrant le parenchyme sur son bord interne
nodule tumoral endocavitaire développé dans le groupe caliciel supérieur →





sur une acquisition
tardive, l'opacification
des cavités hautes
objective les nodules
endoluminaux



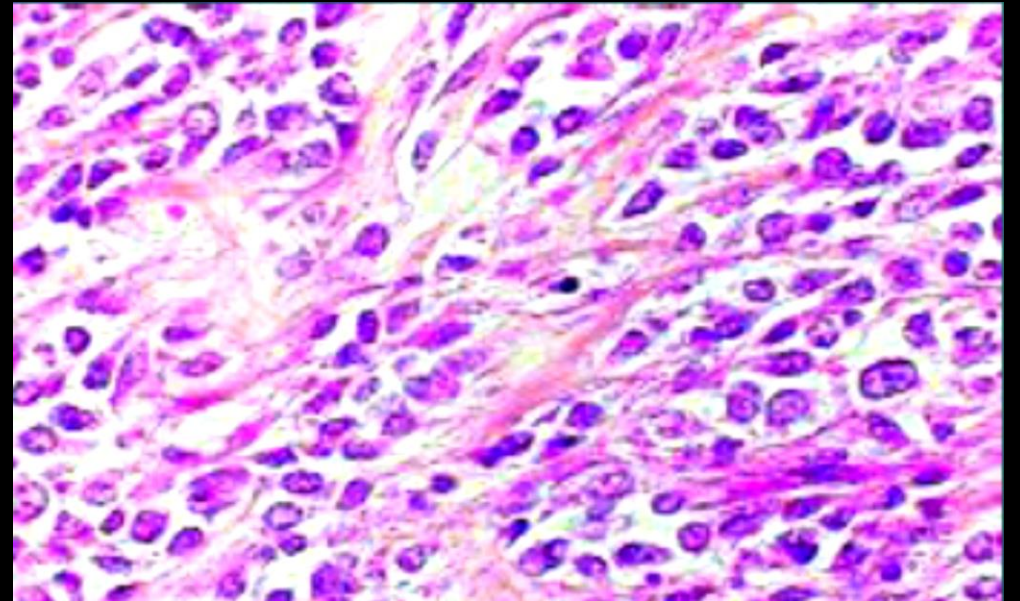
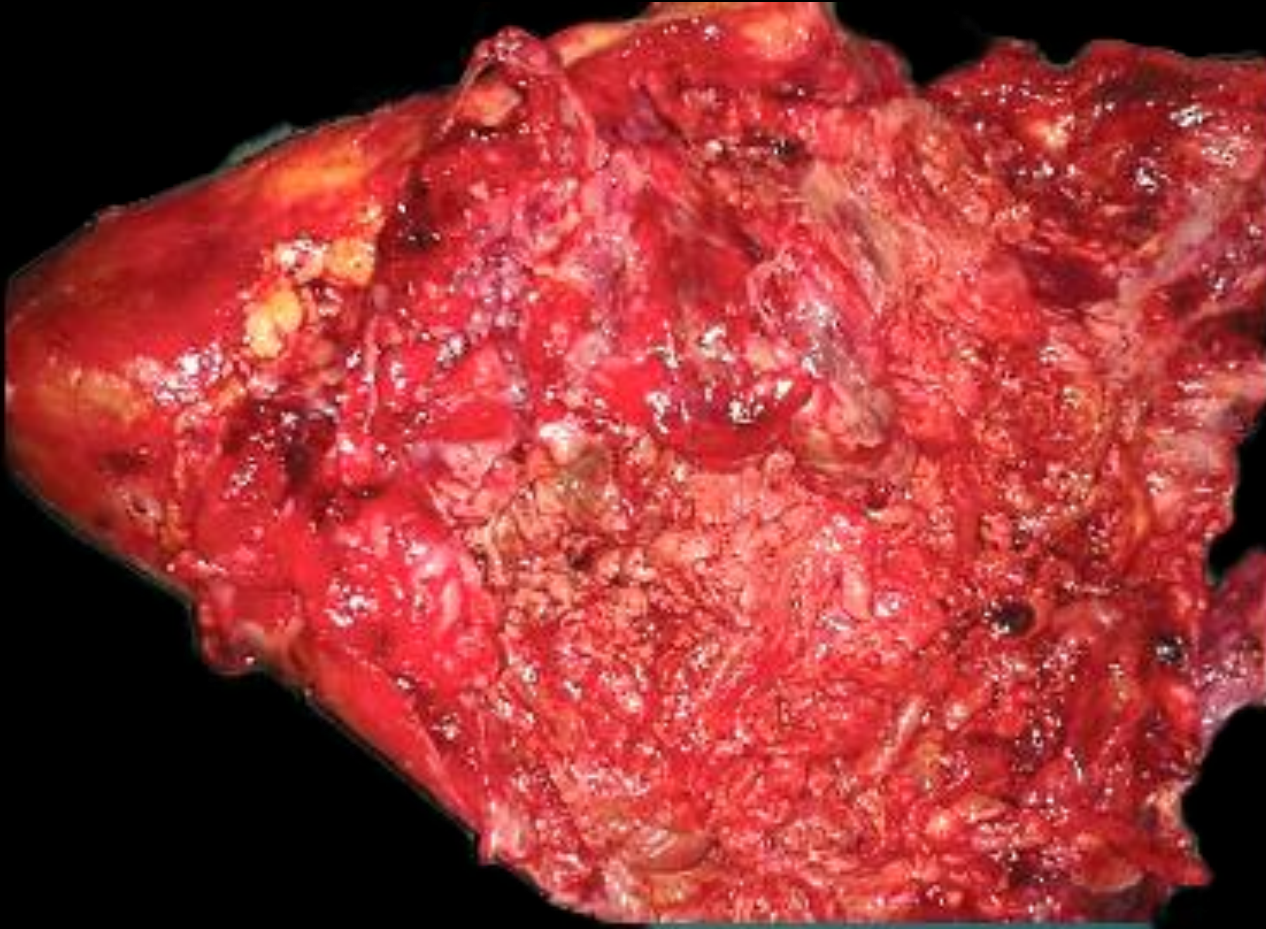
l'examen histologique confirmera le diagnostic de **sarcome à cellules claires**
du rein chez un adulte d'âge moyen

sarcome à cellules claires du rein

<http://www.urofrance.org/nc/science-et-recherche/base-bibliographique/article/html/sarcome-a-cellules-claires-du-rein-a-propos-de-trois-observations.ht>

tumeur rare, généralement volumineuse (taille moyenne 11 cm (de 2 à plus de 24 cm), de haut degré d'agressivité, surtout rencontrée chez des sujets jeunes, exceptionnelle chez l'adulte : âge moyen 36 mois avec une prédominance pour les garçons (SR : 2 M / 1 F)

il doit être distingué du **néphroblastome** (tumeur de Wilms) en particulier par son caractère infiltrant. L'absence de pseudocapsule est un élément distinctif, qui manque dans le cas rapporté.



cellules fusiformes ou ovoïdes , claires,
disposées en fasceaux de cordons ou de nids
séparé par un stroma fibro-vasculaire

marquage IHC ; vimentine + cytokératine -

Chez l'adulte il doit être différencié du **carcinome sarcomatoïde du rein** ,
tumeur-collision biphasique (contingent carcinomateux cytokératine +
vimentine - et contingent sarcomateux vimentine + cytokératine rarement +).
Certains carcinomes sarcomatoïdes sont monophasiques (aspect histologique de
sarcome mais ultrastructure et immunohistochimie de type épithéliale
(cytokératine +)

dans tous les cas le pronostic est des plus sombres, la dissémination
métastatique (poumons, os) est souvent présente au moment du diagnostic. Le
caractère infiltrant explique les récurrences loco-régionales fréquentes même
après chirurgie large et curage ganglionnaire étendu.

1. AMIN M.B., DE PERALTA-VENTURINA M.N., RO J.Y., ELNAGGAR A., MACHAY B., ORDONEZ N., MANI A., AYALA A. Clear cell sarcoma of the kidney in an adolescent and in young adults. *Am. J. Surg. Pathol.*, 1999., 23, 1455-1463.
2. ARGANI P., PERLMAN E.J., BRESLOW N.E., BROWNING N.E., GREEN D.M., D'ANNUNGIO G.J ET AL. Clear cell sarcoma of the kidney : a review of 351 cases from the National Wilms Tumor Study Group Pathology Centre. *Am. J. Surg. Pathol.*, 2000, 24, 4-18.
3. BALAREZO F.S., JOSHI V.V. Clear cell sarcoma of the pediatric kidney : detailed description and analysis of variant histologic patterns of a tumor with many faces. *Adv. Anat. Pathol.*, 2000., 8, 98-108.
4. BARNARD M., BAYANI J., GRANT R., ZIELENSKA M., SQUIRE J., THORNER P. Comparative genomic hybridization analysis of clear cell sarcoma of the kidney. *Med. Pediatr. Oncol.*, 2000, 34, 113-116.
5. BHAYANI S.B., LIAPIS H., KIBEL S. Adult clear cell sarcoma of the kidney with atrial tumor thrombus. *J. Urol.*, 2001, 165, 896-897.
6. BIENVENU L., DE PINIEUX G., DUPIN P., GHOUDAT L., VIEILLEFONT A. Clear cell sarcoma of the kidney in young adult. *Ann. Pathol.*, 1997, 17, 396-399.
7. COINDRE J .M. Carcinosarcomes et carcinomes sarcomatoides. Conception actuelle et implications pratiques. *Ann. Pathol.*, 1999, 5, 127-130.
8. COULANGE C., RAMBEAUD J.J. Cancer du rein de l'adulte. Rapport Congrès AFU 1997. *Prog. Urol.*, 1997, 7, 775-835.
9. GREEN D.M., BRESLOW N.E., BECKWITH J.B., MOKSNESS J., FINKLESTEIN J.Z., D'ANGIO G.J. Treatment of children with clear-cell sarcoma of the kidney: a report from the National Wilms' Tumor Study Group. *J. Clin. Oncol.*, 1994, 12, 2132-2137.
10. HAZAR V., KUTLUK T., AKYUZ C., VARAN A., YARIS N., BUYUKPAMUKCU M. Veno-occlusive disease-like hepatotoxicity in two children receiving chemotherapy for Wilms' tumor and clear cell sarcoma of kidney. *Pediatr. Hematol. Oncol.*, 1998, 15, 85-89.
11. KRISHNAMURTHY S., BHARADWAJ R. Fine needle aspiration cytology of clear cell sarcoma of the kidney. A case report. *Acta Cytol.*, 1998, 42, 1444-1446.

<http://www.urofrance.org/nc/science-et-recherche/base-bibliographique/article/html/sarcome-a-cellules-claires-du-rein-a-propos-de-trois-observations.ht>