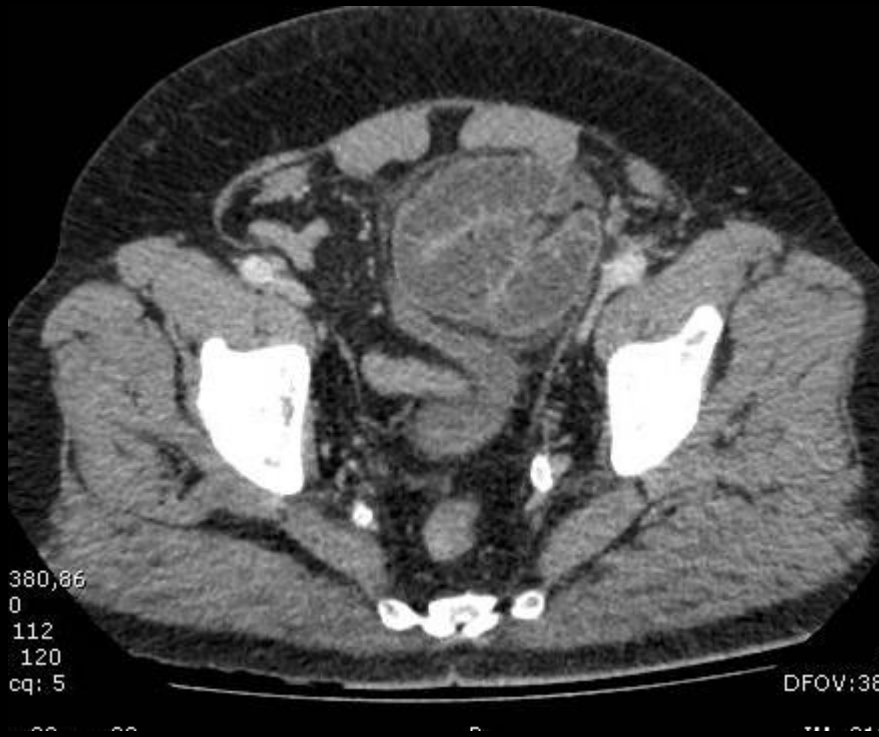


homme 69 ans ; antécédent de cure chirurgicale d'une hernie inguinale oblique externe droite , 2 ans auparavant.

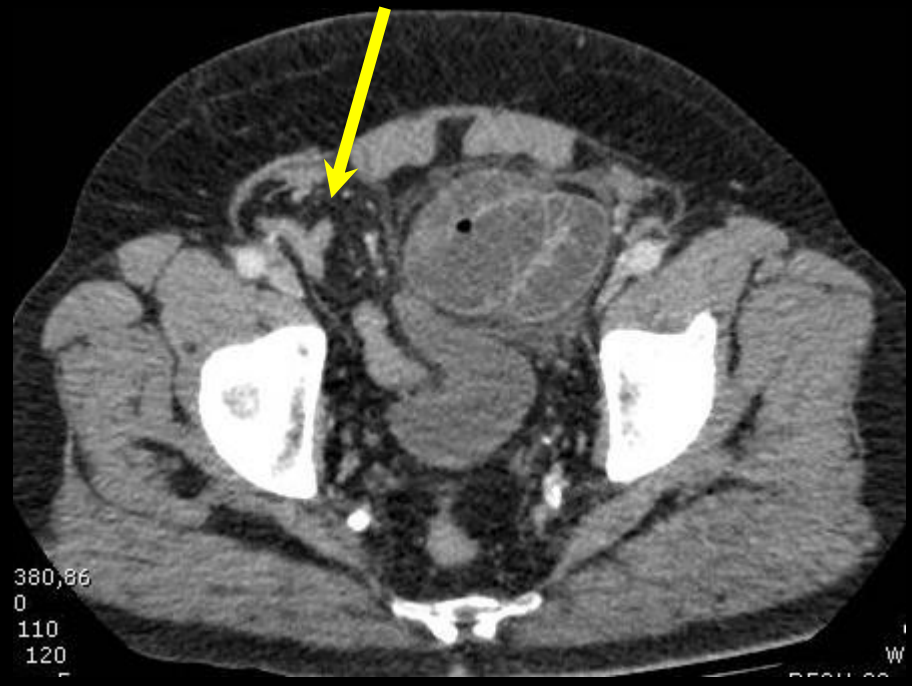
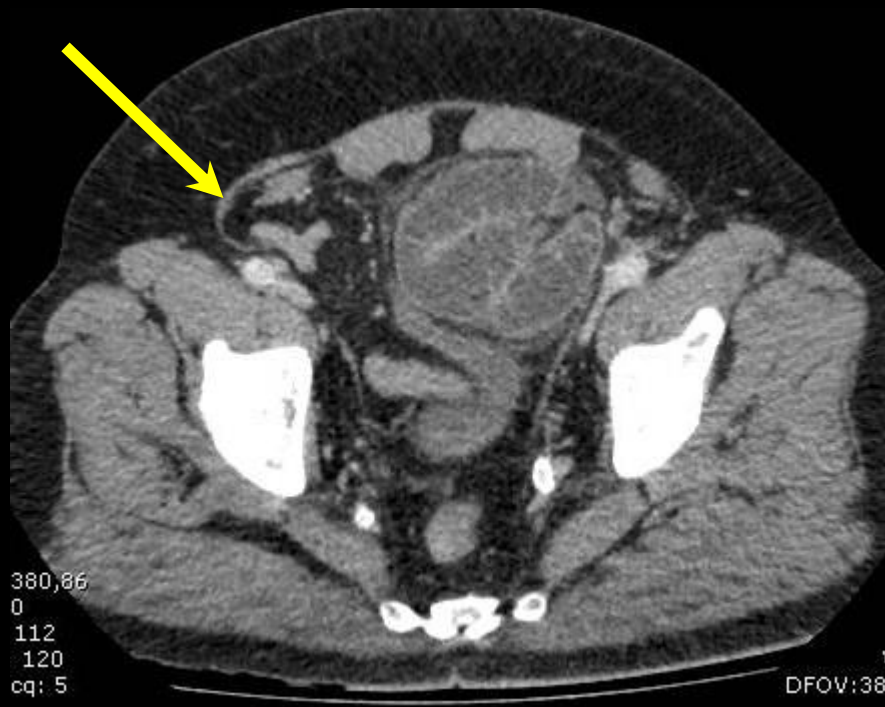
tableau clinique d'abdomen urgent avec syndrome occlusif du grêle

Quels sont les principaux items sémiologiques à retenir sur les images présentées



obs. Docteur Sylvie Béot
ancienne ACC Imagerie médicale Nancy Est
Clinique Louis Pasteur Essey-les-Nancy

muhammed yesiloz IHN



hernie inguinale oblique externe droite à contenu épiploïque

anses grêles jéjunales distales en distension liquidienne; anses iléales proximales en disposition "sac-like" sphérique dans le pelvis , en situation antérieure . Le grêle d'aval (iléon distal) est plat

la vessie à une forme "en corne de taureau"; sa partie antérieure se moule sur la paroi postérieure du "sac" d'anses herniaires





la totalité du jéjunum est le siège d'une distension liquide jusqu'au niveau du "sac" dont l'enveloppe mince est très facilement analysable

du côté droit , on identifie sans peine le grand omentum engagé avec une anse iléale plate dans une hernie inguinale oblique externe

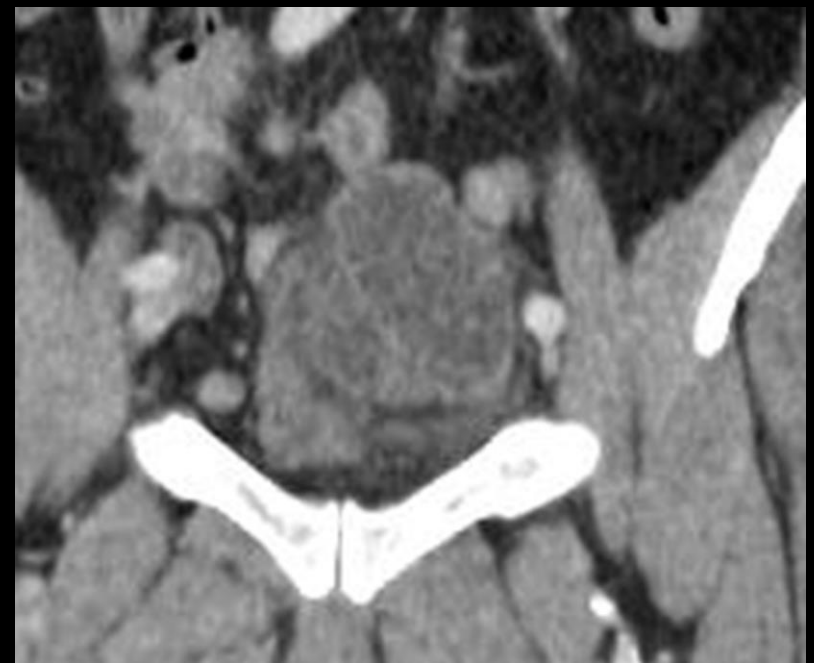
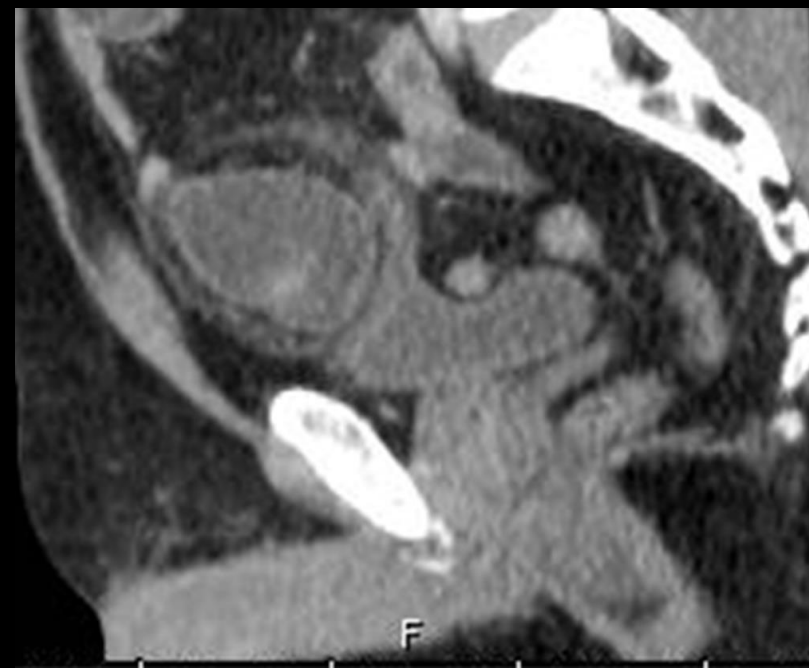
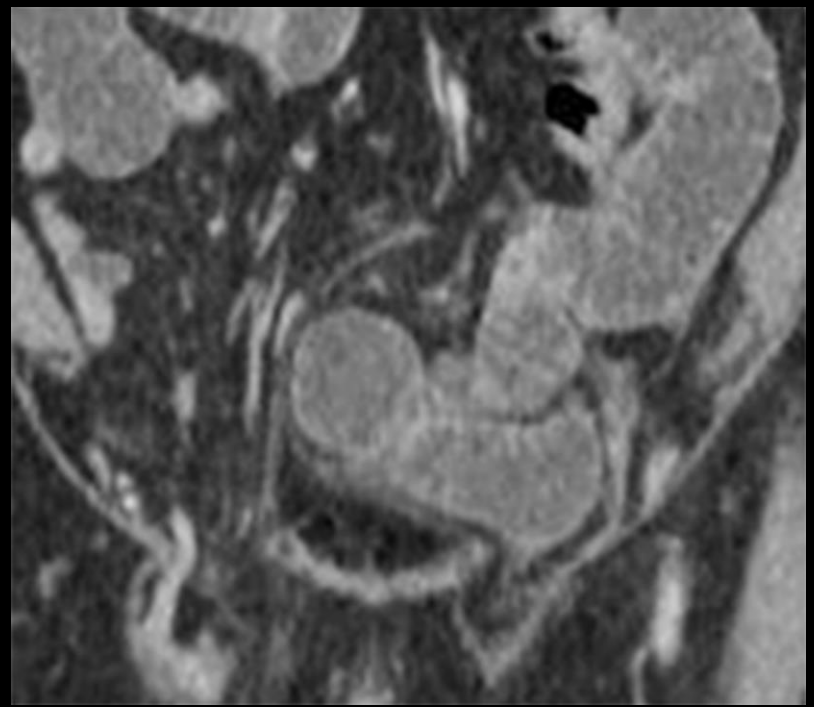
du côté gauche , on note une petite déhiscence herniaire oblique externe

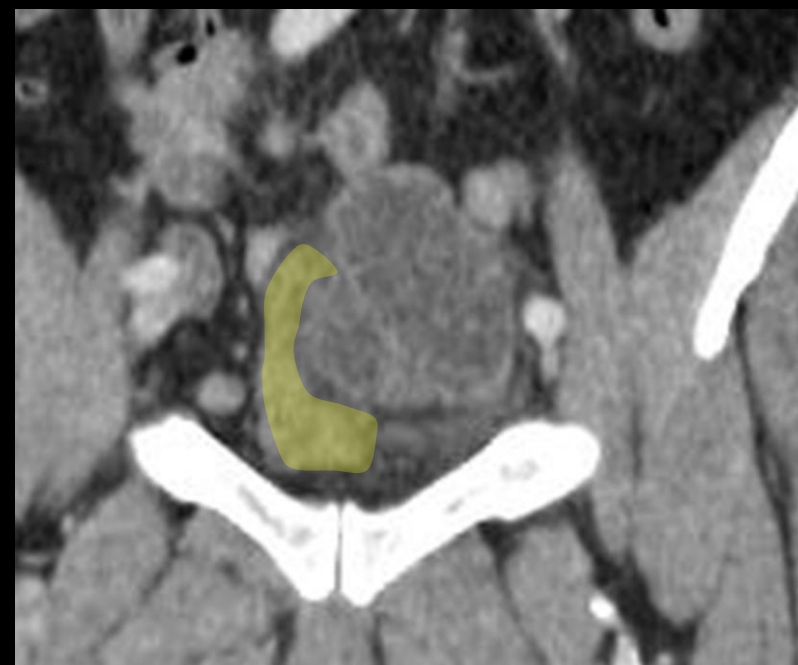
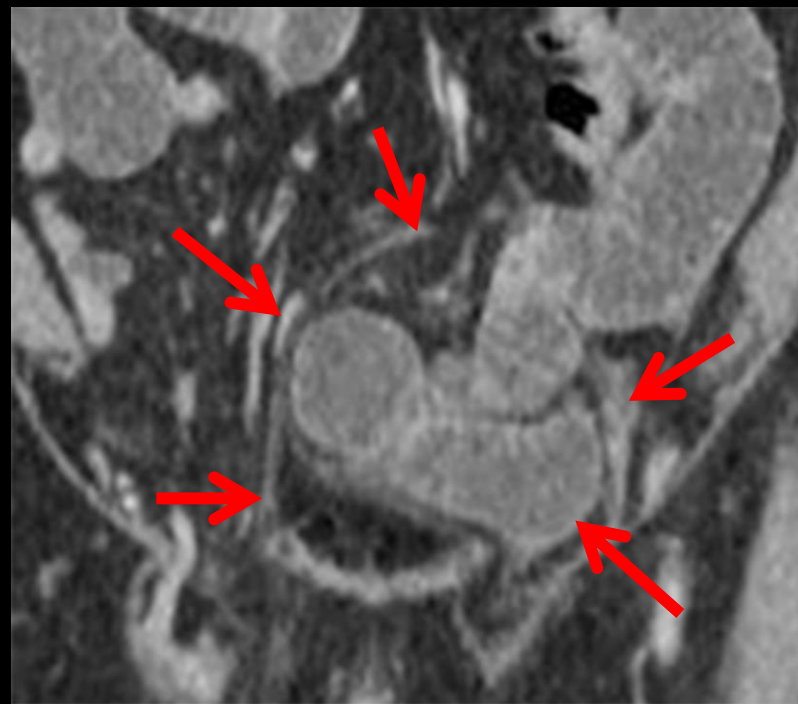


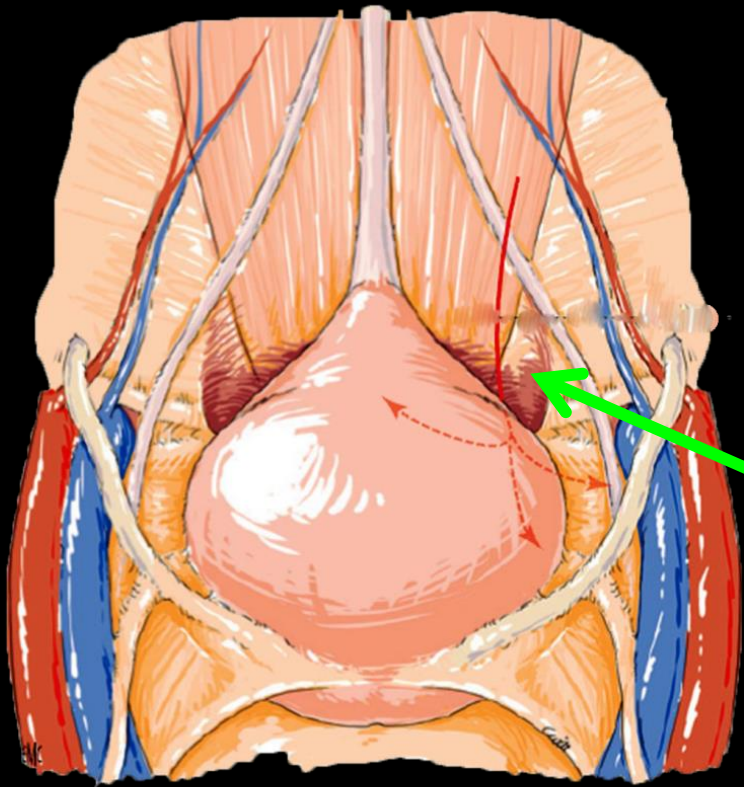


l'effet de masse du sac des anses grêles herniées sur la paroi antéro-inférieure de la vessie confirme que les 2 structures sont dans la même "loge" sous-péritonéale pelvienne antérieure ,

la hernie se développe donc dans l'espace de Retzius







les hernies supravésicales sont **parmi les plus rares des hernies internes**

elles se rencontrent préférentiellement chez l'homme , après 50 ans .

ce sont presque toujours des hernies acquises , associées de façon non exceptionnelle à des hernies inguinales

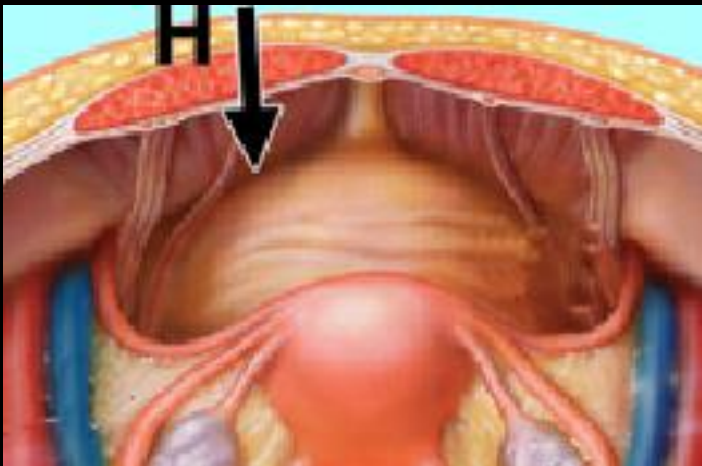
Elles se développent dans la **fossette supravésicale** , l'orifice d'entrée se situant entre l'ouraque et les cordons fibreux résiduels des artères ombilicales. Les anses herniées se dilatent dans l'espace de Retzius

le "sac herniaire" est en fait constitué

-en arrière par le péritoine pelvien , le péritoine pariétal antérieur et la face antérieure ou antéro-latérale de la vessie ,

-en avant par le fascia transversalis qui recouvre la face profonde ostéo-musculaire du pelvis

ce n'est donc pas un sac péritonéal à proprement parler



Hernie supra-vésicale interne révélée par une occlusion du grêle ☆

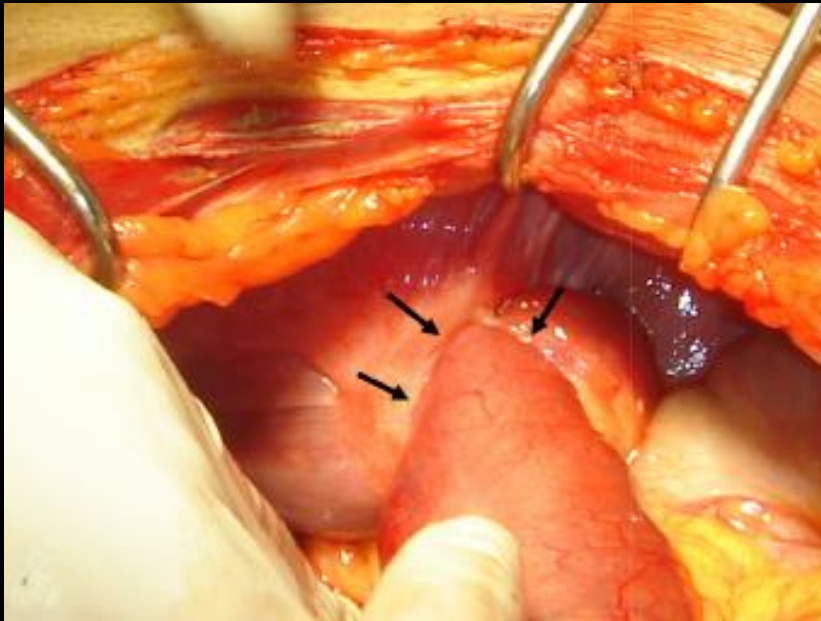
Supra-vesical hernia presenting as intestinal obstruction

H. Jerraya*, H. Zenaïdi, C. Dziri

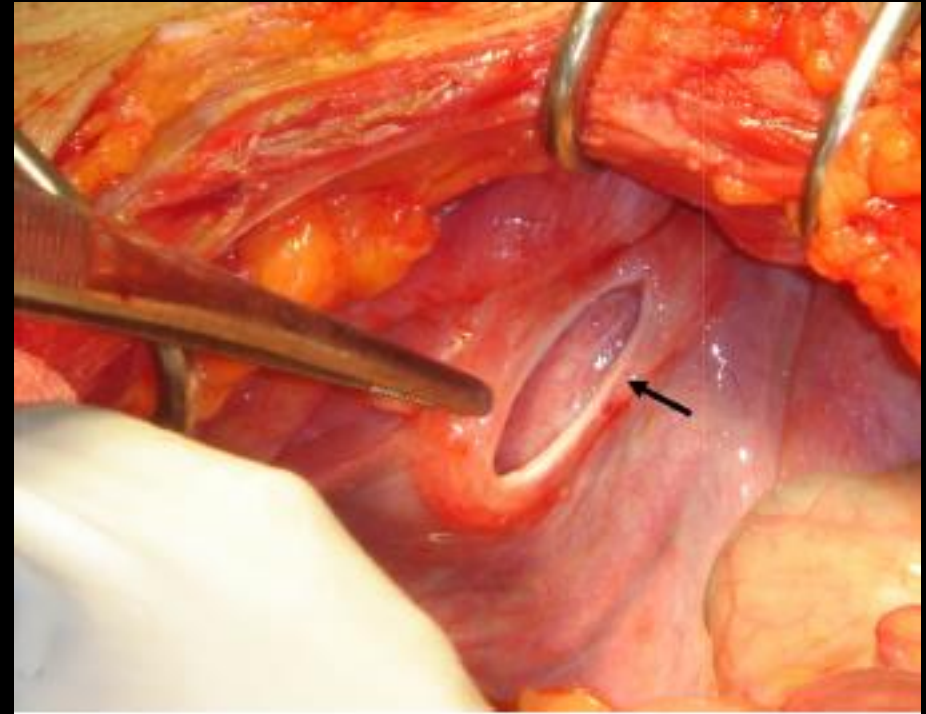
Service de chirurgie B, hôpital Charles Nicolle, boulevard du 9-Avril, 1006 Tunis, Tunisie

Adresse e-mail : Jerrayahichem@gmail.com (H. Jerraya).

<http://dx.doi.org/10.1016/j.jchirv.2013.12.007>



anse grêle incarcerated dans un orifice situé entre l'ouraque et les cordons fibreux résiduels des artères ombilicales

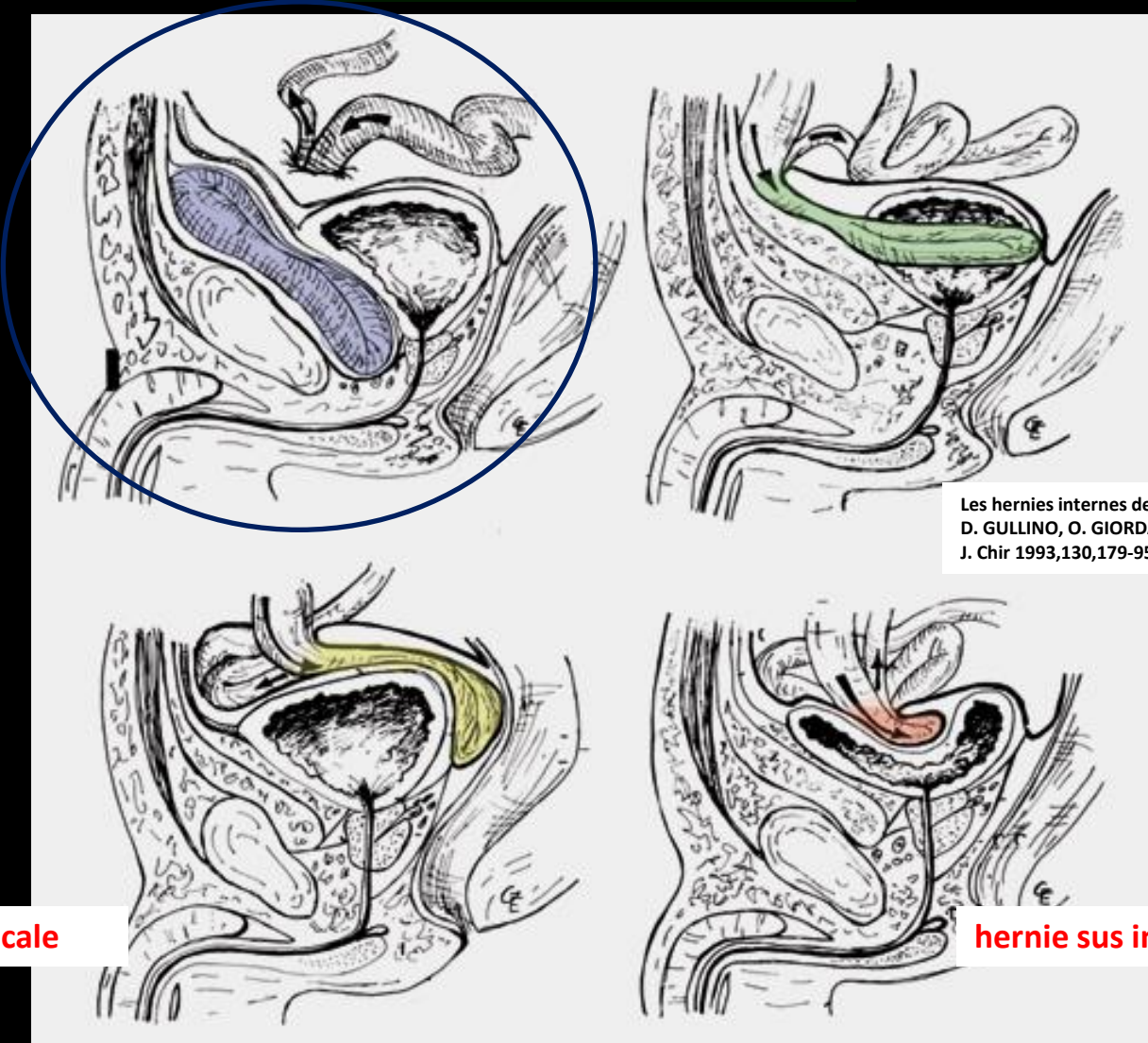


orifice herniaire de la fosse supra-vésicale, bordé d'un anneau fibreux peu expansible

hernie pré vésicale

hernies supra vésicales

hernie latéro ou para vésicale

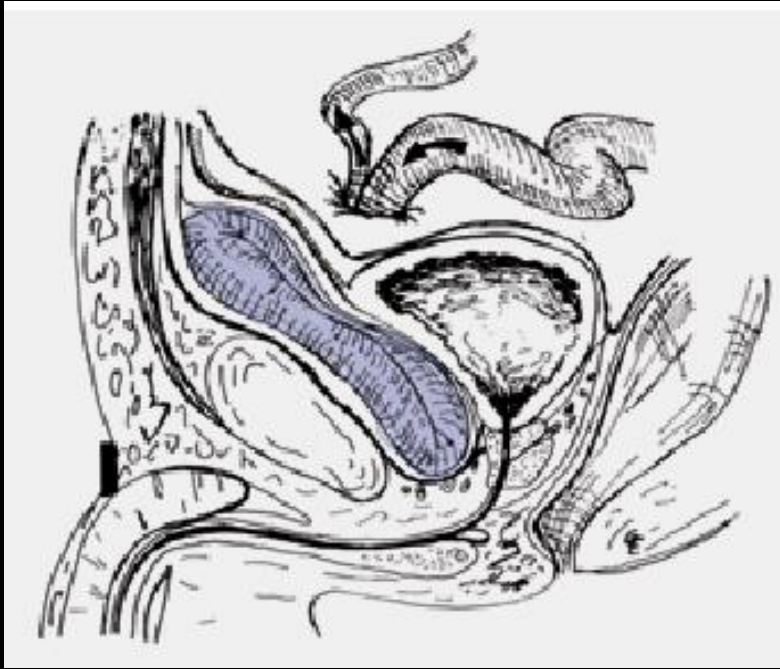


Les hernies internes de l'abdomen , à propos de 14 cas
D. GULLINO, O. GIORDANO, E. GULLINO
J. Chir 1993,130,179-95

hernie rétro vésicale

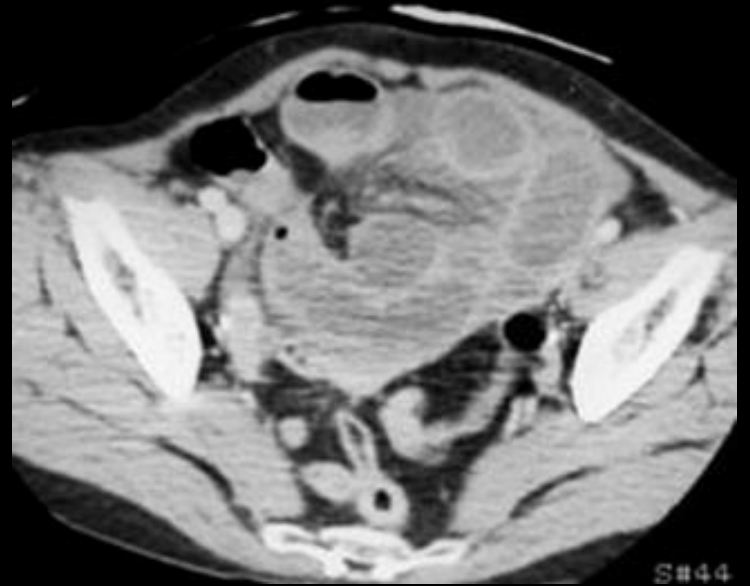
hernie sus intra vésicale

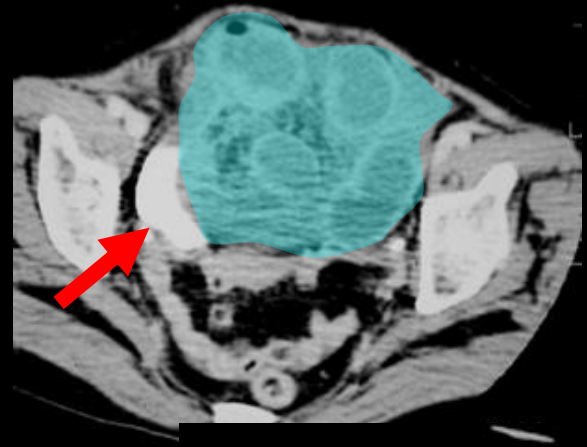
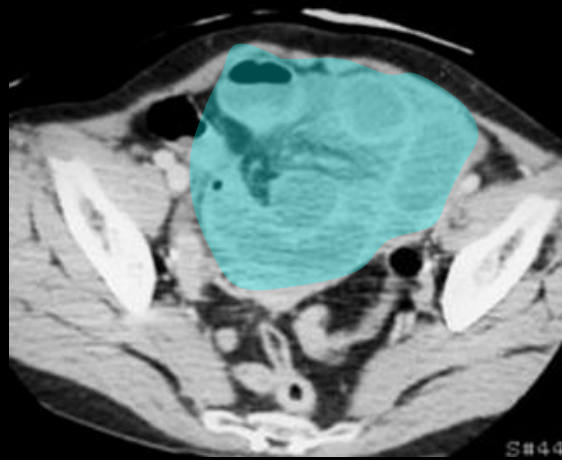
Elles peuvent aussi se développer latéralement lorsque la laxité du tissu cellulo-graisseux sous péritonéal pré-vésical le permet et sont alors désignées sous le terme de hernie supravésicale externe ou hernie latéro-vésicale . Une variété interne correspond au développement d'arrière en avant dans un plan parasagittal de la hernie en position sus vésicale



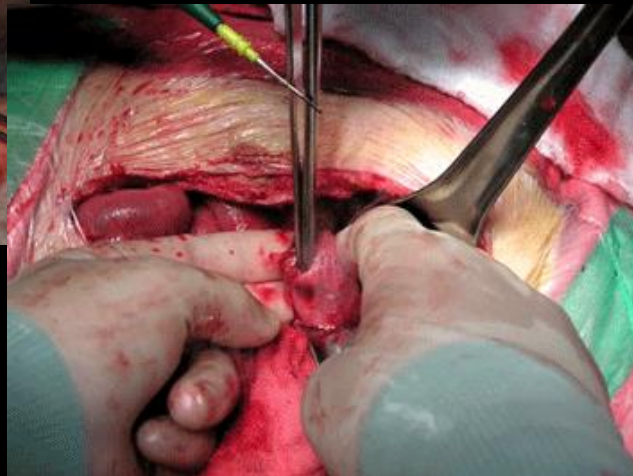
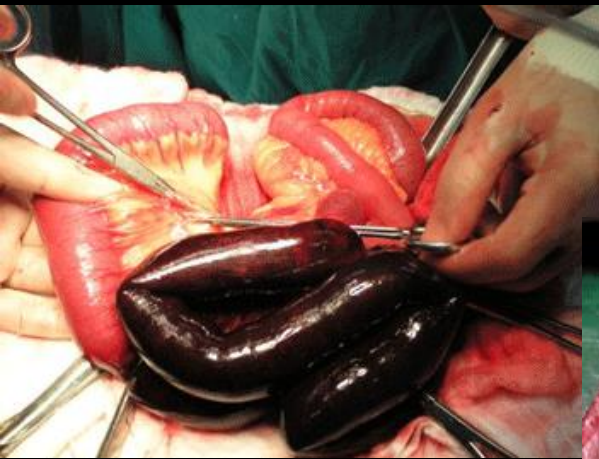
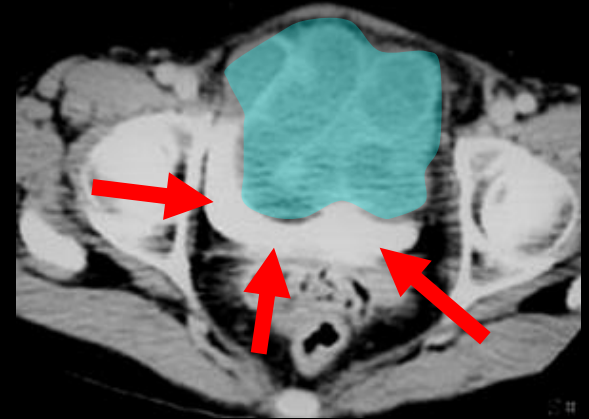
cas compagnon: occlusion intestinale aiguë hyperalgique chez un homme de 48 ans

obs. IN. Phi Saigon





hernie interne
supra vésicale
avec nécrose ischémique
du grêle incarcéré



l'effet de masse sur la vessie des
anses distendues rassemblées en
"sac-like" est particulièrement
bien montré par les empreintes
arciformes sur les contours
antérieurs de la vessie

obs. IN. Phi Saigon

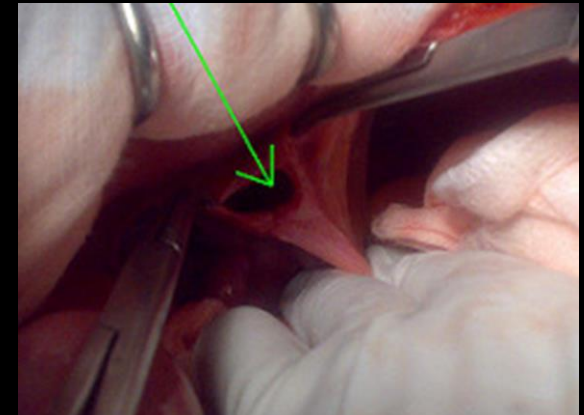
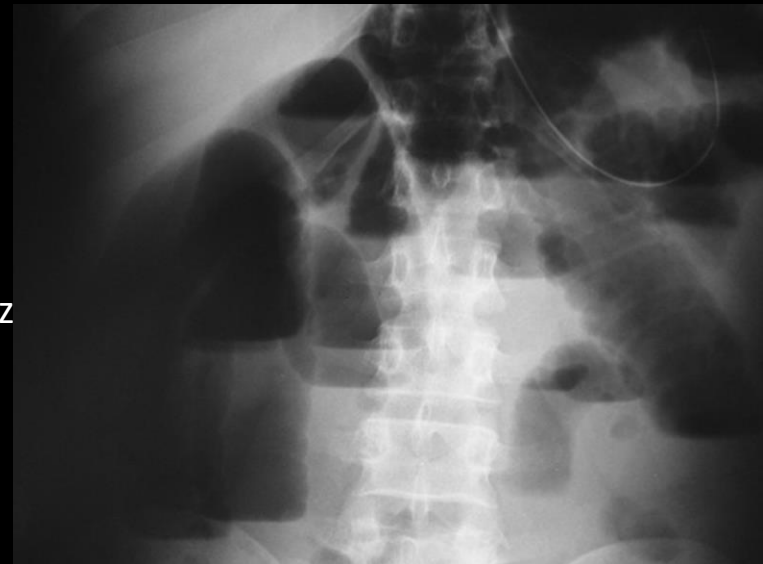
messages à retenir

les hernies internes pelviennes sont rares et de difficulté diagnostique variable

les hernies de la fossette supravésicale sont assez caractéristiques par la disposition "sac-like" des anses pelviennes distendues et l'effet de masse qu'elles entraînent sur les parois vésicales, témoin de la cohabitation forcée de ces 2 structures dans un espace inextensible. Ces éléments sémiologiques facilement reconnus

le tableau révélateur est toujours hyperalgique en raison des phénomènes de striction vasculaire

la réparation chirurgicale de la brèche péritonéale après réduction de la hernie et résection des segments ischémiés peuvent être réalisés sous coelioscopie



Case report

Internal supraventricular hernia - a rare cause of intestinal obstruction: report of two cases

Mahdi Bouassida^{1*}, Selim Sassi¹, Hassen Touinsi¹, Helmi Kallel¹, Mohamed Mongi Mighri¹, Fathi Chebbi¹, Mechaal Ben Ali², Khaled Bouzeid³, Sadok Sassi¹

¹Department of surgery, Mohamed Thahar Maamouri Hospital, Nabeul, Tunisia, ²Department of radiology, Mohamed Thahar Maamouri Hospital, Nabeul, Tunisia, ³Department of reanimation, Mohamed Thahar Maamouri Hospital, Nabeul, Tunisia